

Spis treści

I.	Wstęp	2
II	Charakterystyka miejscowości, w której realizowany będzie projekt	3
	1. Położenie geograficzne	3
	2. Środowisko przyrodnicze	6
	3. Historia	7
	4. Klimat	11
	5. Gleby	11
	6. Rolnictwo	12
	7. Zagospodarowanie przestrzenne	12
	8. Sytuacja demograficzna i społeczna terenu	13
	9. Istniejące warunki miejsc wypoczynku, rozwoju i sztuki ludności	17
III.	Analiza zasobów miejscowości Skomlin	18
IV.	Analiza SWOT	20
V.	Wizja Rozwoju miejscowości, ustalenie priorytetów rozwojowych, celów i projektów	26
VI.	Realizacja projektów	27
VII.	Projekt priorytetowy: Odnowa centrum miejscowości Skomlin	29
VIII.	Monitorowanie ,ocena, komunikacja społeczna planu	32

I. Wstęp

Plan Rozwoju Miejscowości Skomlin jest kompleksowym dokumentem określającym strategię społeczno-gospodarczą stworzoną przez mieszkańców miejscowości w celu osiągnięcia celów zapisanych w Planie Rozwoju Lokalnego – czyli lepszej przyszłości dla wszystkich mieszkańców.

Plan Odnowy Miejscowości Skomlin powstał z inicjatywy lokalnej społeczności, która mając na uwadze ochronę dziedzictwa kulturowego i rozwój centrum miejscowości, jako miejsca integracji dla nich samych - postanowiła stworzyć plan rozwoju miejscowości.

Dokument ten jest zgodny w Planem Rozwoju Lokalnego Gminy Skomlin na lata 2004 – 2006. Stanowi jego uzupełnienie.

Głównym celem podjęcia prac nad Planem Rozwoju Miejscowości jest rozwijanie życia kulturalnego w miejscowości oraz zwiększenie spójności społecznej i gospodarczej mieszkańców. Władze miejscowości pomagając lokalnym instytucjom i organizacjom chcą ułatwić im organizację wartościowych imprez kulturalnych oraz kreowanie życia opartego na edukacji i udziale w tworzeniu i ochronie dziedzictwa kulturowego.

„Wszystkim nam – mieszkańcom miejscowości Skomlin jak i Urzędowi Gminy zależy na wspieraniu tych środowisk, które - poprzez działania kulturalne - starają się przyspieszać procesy budowania niepowtarzalnej tożsamości mieszkańców i otwartego społeczeństwa”.

W tym celu należy podjąć działania, przez które nastąpi podtrzymanie atrakcyjności miejscowości poprzez oferowanie mieszkańcom podobnego standardu życia kulturalnego jak w większych aglomeracjach miejskich.

Plan Rozwoju Miejscowości Skomlin został stworzony przez mieszkańców z pomocą pracowników Urzędu Gminy oraz ekspertów zewnętrznych mających doświadczenie w tworzeniu strategii zrównoważonego rozwoju.

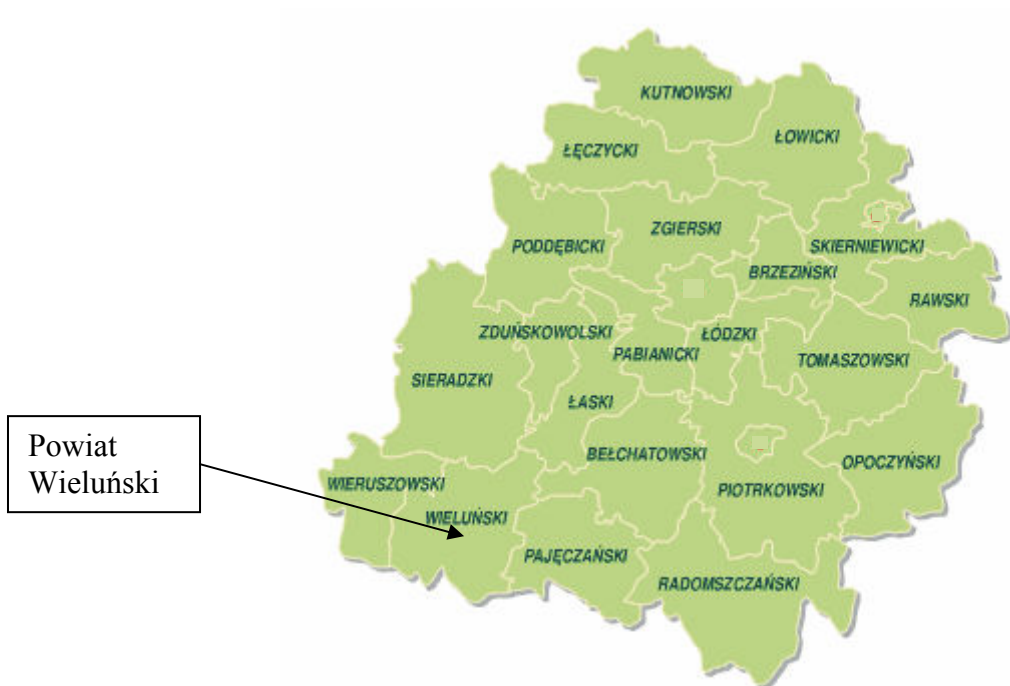
II. Charakterystyka miejscowości, w której realizowany będzie projekt

1. Położenie geograficzne

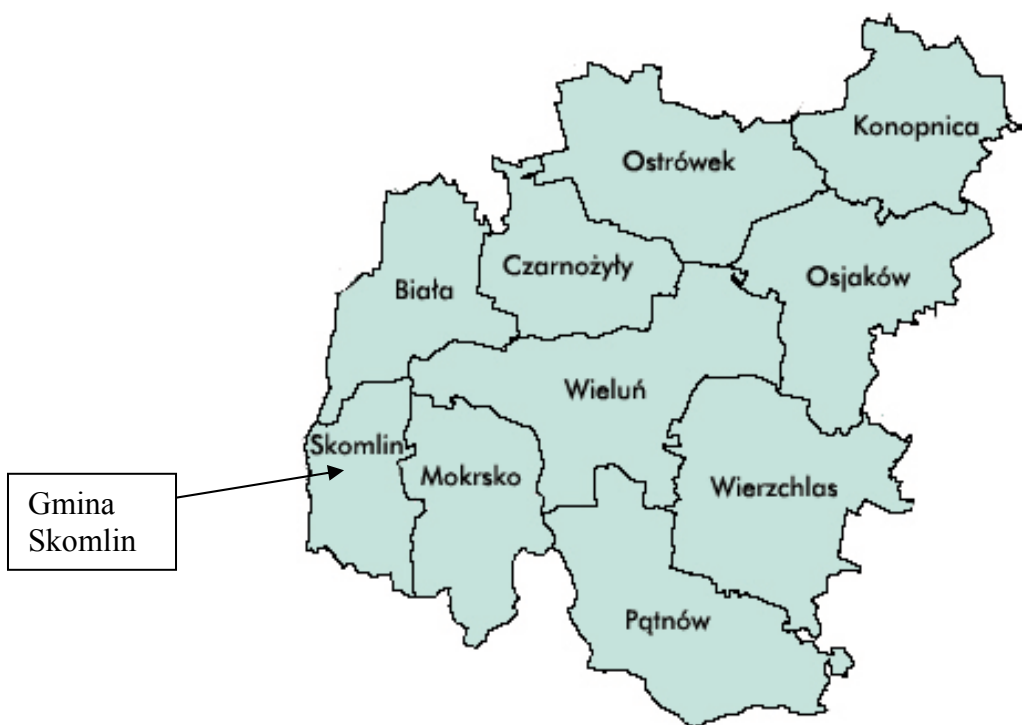
Miejscowość Skomlin znajduje się na terenie gminy Skomlin w powiecie wieluńskim w województwie łódzkim. Miejscowość leży na skrzyżowaniu szlaków handlowych z Wielunia do Kępna i Wieruszowa do Praszki. Graniczy z woj. opolskim (pow. olesno) i pow. wieruszowskim.



Mapa 1. Mapa Polski z podziałem na województwa.

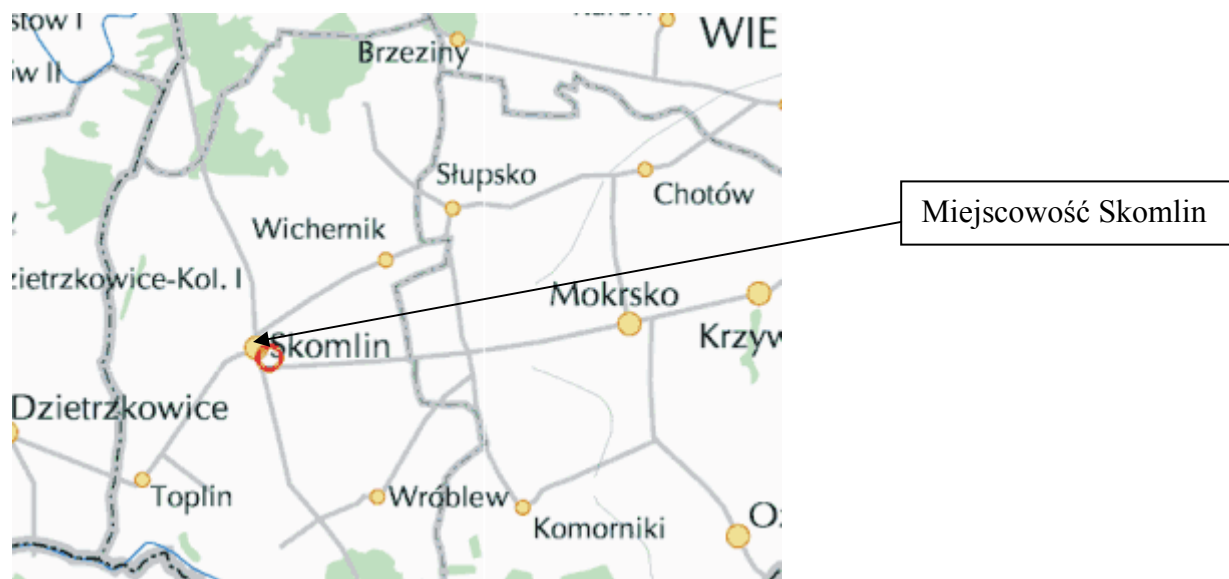


Mapa 2. Województwo Łódzkie z zaznaczonym Powiatem Wieluńskim.



Mapa 3. Powiat Wieluński z zaznaczoną Gminą Skomlin.

Gmina Skomlin leży w południowo-zachodniej części województwa łódzkiego w powiecie wieluńskim, w odległości około 100 km od Łodzi i 100 km od Wrocławia. Położona jest na styku historycznych ziem Rzeczypospolitej: Wielkopolski, Ziemi Łęczycko – Sieradzkiej, Małopolski i Śląska Opolskiego. Tereny te kulturowo należą do Ziemi Wieluńskiej, topograficznie stanowią część Wysoczyzny Wieruszowskiej.



Mapa 4. Miejscowość Skomlin

2. Środowisko przyrodnicze

Na obszarze gminy Skomlin występuje bogactwo ekosystemów. Miejscowość Skomlin i okolice całej gminy Skomlin charakteryzują się korzystnymi warunkami agroklimatycznymi.

W północnej części gminy zaznacza się występowanie biologicznie czynnych obszarów jak, pastwisk i niskich torfowisk.

Południowa część gminy, przylega do pradoliny rzeki Proсны i charakteryzuje się znaczną lesistością. Obszar ten sąsiadujący z miejscowością Skomlin należy do Ożarowskiego Obszaru Chronionego Krajobrazu. Obszar obejmuje kompleksy leśne o wysokich walorach krajobrazowych i przyrodniczych.

Spśród innych obszarów chronionych występujących na obszarze gminy wymienić należy:

- Częstochowski Główny Zbiornik Wód Podziemnych klasyfikacji ONO (obszar najwyższej ochrony),
- równoległa z rzeką Prosną strefa ochrony wartości kulturowych w zakresie archeologicznym,
- tereny źródłiskowe rzeki Pysznej na ok. 40 % powierzchni północnego fragmentu gminy,
- częstochowski rezerwuar wód podziemnych klasy ochrony ONO,
- złoża kopalin użytecznych rejonu Złote Góry.
-

Tak różnorodne wartości przyrodnicze terenów Skomlina należy wypromować w celu uatrakcyjnienia turystycznego miejscowości. W mieszkańcach powinno rozbudzić się świadomość zalet czystego i pięknego otoczenia, a młodzież zachęcać do obserwacji, badania i ochrony dziewiczych terenów w miejscu zamieszkania.

3. *Historia*

Aby nie zagubić korzeni i tożsamości mieszkańców trzeba pielęgnować historię i o niej nauczać- wtedy może stać się także wizytówką miejscowości, z której dumni będą mieszkańcy, a którą zaciekawieni będą przyjezdni.

Najstarsze ślady bytności człowieka w okolicach miejscowości Skomlin datują się na VI w p.n.e. i wczesną epokę żelaza (okres halsztacki). Ślady te - to naczynia ceramiczne, nóż z brązu, urny.

Pierwsza wzmianka o miejscowości pochodzi z 1210 r., kiedy to rycerz Zbranimir przekazał wieś Dietrzniki i Zscomelin klasztorowi cystersów w kaliskim. W 1245 r. kolejny dokument potwierdza nadanie tych samych wsi klasztorowi.

Od początku mieszkańcy należeli do ziemi kasztelanii, a w końcu powiatu wieluńskiego, przechodząc burzliwe dzieje pogranicznej ziemi. W 1250 r. miejscowość była na prawie niemieckim. W 1299 r. na „zamku skomlińskim” przebywał książę Władysław Łokietek. Forteczka wraz z osadą leżącą pod Skomlinem przyjmuje z czasem nazwę Toplin - wymienioną po raz pierwszy w 1378 r.

Skomlin jako parafia figuruje w 1459 r., choć prawdopodobnie została założona wcześniej za panowania Kazimierza Wielkiego jak inne, sąsiednie parafie. W 1522 roku lustracja dóbr kościelnych wykazuje istnienie drewnianego kościoła pod wezwaniem św. Jakuba i Filipa. W tym samym roku odnotowana została pierwsza szkoła w Skomlinie. Nauczyciela opłacali mieszkańcy parafii.

W XVII w. po podziałach majątkowych Skomlin należał do kilku rodów szlacheckich. Prawem własności wykazali się Adam Masłowski, Mikołaj Szoff, Mikołaj Wolicki, Adrian Krzyżanowski, Stanisław Raczyński, Adam Starczewski, Florian Wolicki i Elżbieta Wolicka. Syn Wolickich - Sebastian raniony w wojnie na węchockich rubieżach Rzeczypospolitej, leczył się w Krakowie gdzie wstąpił do zakonu franciszkanów.

W 1680 r. właścicielami Skomlina zostali Piotr Chrzanowski i Katarzyna z Szelchskich Leszczyńska . W 1720 r. całość dziedzicy Władysław Korzbok Zawadzki, który na własny koszt odnowił kościół.

30 marca 1741 r. od pioruna spłonął stary dębowy kościół. Nowy, z modrzewiowego drewna wystawił Władysław Bartochowski - łowczy sieradzki i kasztelan wieluński. Do niego należała część dóbr skomlińskich.

Wzmianka z 1746 r. mówi już o nowym kościele. Jest, więc to prawdopodobnie data jego powstania.

Władysław Bartochowski wystawił w niedalekim Ożarowie dwór alkierzowy, w którym dziś mieści się Muzeum Wnętrz Dworskich, a w 1777 r. w Skomlinie - modrzewiowy spichlerz, który do dziś służy rolnikom. Nowy kościół ma beczkowe sklepienie, barokowe ołtarze i wykonane przez mistrza Więchowskiego obrazy siedmiu sakramentów namalowane na ścianach.

W 1791 r. gmina Skomlin uważając, że szkoła parafialna nie reprezentuje odpowiedniego poziomu, zorganizowała szkółkę zatrudniając nauczyciela. Po III rozbiorze gmina wraz z ziemią wieluńską trafiła pod zabór pruski, 1807-1815 do Księstwa Warszawskiego, a od 1815 r. do 1914 r. pod zabór rosyjski.

Podczas zaborów życie na wsi toczyło się wokół kościoła i dworu. Proboszcz Ludwik Rogaczewski przy pomocy kolatorów - właścicieli Skomlina - Stanisława i Kazimierza Bartochowskich zbudował w 1835 r. murowaną dzwonnice wysokości 30 m. Do dziś dzwonnica wznosi się nad Skomlinem, a ponieważ jest widoczna ze wszystkich stron, znalazła się herbie Skomlina.

Po podziałach majątkowych osada trafiła w ręce Bąkowskich. Ten ród szlachecki zbudował w II poł. XIX w. rozległy dwór, który jednak nie zachował klasycystycznych form charakterystycznych dla polskich dworów. W parku jednak posadzono nowe drzewa i krzewy. Park i dwór przetrwały w niewiele zmienionej postaci do 1970 r. Wokół dworu wybudowano stajnie, młyn parowy, kuchnię dworską. Po parcelacji w 1864 r. do Bąkowskich należało jeszcze ok. 200 ha ziemi.

W czasie Powstania Styczniowego w okolicy Wróblewa - 3 km na południe od Skomlina doszło do większej potyczki. Zginęło w niej kilkudziesięciu powstańców.

Początek XX w. to okres działalności społecznej w osadzie księdza Adama Kukulskiego i Ignacego Bąkowskiego - właściciela dworu. Ks. Kukulski pomógł założyć w 1904 r. Spółdzielnię Spożywców „Pług”, Gminną Kasę Oszczędności. Zbudował przy pomocy parafian Dom Ludowy, gdzie odbywały się zebrania, zabawy itp. Ignacy Bąkowski zaś stworzył w 1905 r. Pogotowie Pożarnicze (od 1911 Ochotnicza Straż Pożarna). Skomlin uczcił pamięć ks. Kukulskiego i jednej z ulic w 1966 r. nadał jego imię.

W 1914 r. do miejscowości Skomlin wkraczają Niemcy i pozwalają na założenie polskiej szkoły. Jej pierwszym kierownikiem był Teodor Trojanowski. W okresie międzywojennym działało w Skomlinie koło PSL - „Piast”, Związek Młodzieży Wiejskiej „Wiń”, Związek Strzelecki, Stowarzyszenie Młodzieży polskiej, Katolickie Stowarzyszenie Młodzieży i Koło Gospodyń Wiejskich. Skomlin był oczywiście siedzibą gminy.

W 1939 r. Skomlin liczył prawie 3 000 mieszkańców, a cała gmina 7 200. Wielu ludzi z okolic brało udział w powstaniach śląskich, w POW i wojnie z bolszewikami. W tej ostatniej zginęło 28 mieszkańców gminy. 1 września 1939 r. mieszkańców Skomlina zbudził ryk samolotów niemieckich bombardujących pobliski Wieluń. Wkrótce wkroczyli Niemcy. Część ludności wysiedlono do Małopolski i na tereny lubelskie. Część zaś wywieziono na roboty do Niemiec.

19 stycznia 1945 r. Skomlin został wyzwolony przez Rosjan. Znow otwarto kościół i szkołę. Dużo mieszkańców przesiedliło się na „ziemie zachodnie”. Powstało kółko rolnicze, ale chłopskie gospodarstwa oparły się kolektywizacji. W latach 60-tych utwardzono ulice Skomlina i nadano im nazwy.

W latach 70-tych położono asfalt na ulice, wybudowano Urząd Gminy, Ośrodek Zdrowia i nową szkołę z salą gimnastyczną, która powstała w miejscu zburzonego dworu i wyciętego parku. W latach 80-tych trwała rozbudowa Gminnej Spółdzielni, wybudowano przedszkole z Gminnym Ośrodkiem Kultury. Połączono też asfaltową drogą gminę Skomlin z gminą Praszka. Droga ta wciąż nie jest zaznaczona w wielu atlasach samochodowych. Po odzyskaniu niepodległości mimo trudności zwodociągowano prawie całą gminę, założono ponad 600 telefonów, zmodernizowano hydrofornię, utwardzono kolejne drogi i zbudowano eksperymentalną drogę betonową łączącą Skomlin ze Zbęką.

Obiekty dziedzictwa historycznego i kulturowego zachowane w Skomlinie:

- spichlerz modrzewiowy z 1777 roku w konstrukcji zrębowej trójkondygnacyjnej,

Jest to spichlerz w założeniu parkowo-folwarcznym (obecnie magazyn),

- kościół parafialny p.w. św. Filipa i Jakuba modrzewiowy z 1746 r. o konstrukcji zrębowej,
- dzwonnica murowana z 1836 roku,
- neogotycka kaplica cmentarna p.w. św. Barbary z XVIII murowana z XVIII w., przebudowana w 1916 roku.

Cała gmina Skomlin wchodzi w skład wieluńskiej krainy kulturowej, charakteryzującej się bogatymi wartościami dziedzictwa kulturowego, zalicza się do niej wyżej wymienione zabytki, a także kilkadziesiąt domów mieszkalnych.

W parkach jako dziedzictwo kulturowe znajdują się najcenniejsze okazy przyrody objęte ochroną prawną przez Wojewódzkiego Konserwatora Przyrody, chociaż same parki podlegają Wojewódzkiemu Konserwatorowi Zabytków. Obiektem chronionym jest park podworski w Skomlinie z XII w. o pow. ok. 4,0 ha. W zakresie konserwatorskiej ochrony przyrody na obszarze gminy występuje 12 pomników przyrody.

W każdej nawet małej miejscowości historia pozwala mieszkańcom na fundamentach wiedzy o swoim pochodzeniu budować niepowtarzalność i charakter swojego regionu.

4. Klimat

Warunki klimatyczne w gminie Skomlin przedstawiają się korzystnie: średnioroczna temperatura powietrza wynosi 8°C, okres bezprzymrozkowy 160 dni, okres wegetacji 214 dni, długość zalegania okrywy śnieżnej 60 ÷ 70 dni.

Warunki wilgotnościowe są, mniej korzystne: średnia suma opadów wynosi 562 mm z objawami niedoboru w miesiącach lipiec - wrzesień.

Z punktu widzenia higieny atmosfery sytuacja w gminie przedstawia się pozytywnie, głównie ze względu na brak przemysłu, który byłby źródłem generowania związków zanieczyszczających powietrze atmosferyczne. Uciążliwe warunki występują tylko lokalnie i mają charakter przejściowy.

Miejscowe warunki klimatyczne sprzyjają pielęgnacji i utrzymaniu planowanych miejsc parkowych i wypoczynkowych terenów zielonych.

5. Gleby

Gleby występujące w regionie wieluńskim wytworzyły się z pyłów i glin; udział gleb piaskowych jest nieznaczny. Najczęściej są to gleby brunatne właściwe i wylugowane oraz czarne ziemie, rzadziej gleby pseudobielicowe. Rolnicza charakterystyka gleb gminy zalicza je do rejonu wieluńskiego z przewagą gleb kompleksów pszennego dobrego i pszenno - żytniego (żytni bardzo dobry).

Pod użytkami zielonymi występują głównie gleby wytworzone z torfów i murszy na piaskach. Bardzo dobrze nadają się one do wykorzystania pod tereny rekreacyjno-wypoczynkowe, z kwiatami i ozdobnymi krzewami. Tereny takie można wbudować w centrum historyczne i środek miejscowości, gdzie będą mogli spotykać się mieszkańcy i zatrzymywać turyści.

6. Rolnictwo

W Gminie Skomlin funkcjonują 623 gospodarstw rolnych, w przeważającej ilości są to gospodarstwa, w których dominuje autarkiczny system gospodarki. Dominuje tu produkcja roślinna, ale brakuje gospodarstw specjalistycznych.

Tab. 1 Struktura zasiewów na terenie Gminy Skomlin

Struktura zasiewów	Udział %
Zboża	68
Ziemniaki	23
Buraki cukrowe	3
Pozostałe	6
RAZEM	100

Źródło: Urząd Gminy Skomlin

7. Zagospodarowanie przestrzenne

Gospodarowanie przestrzenią w Gminie opiera się na miejscowym planie zagospodarowania przestrzennego. Korzystne jest tutaj duże skupienie mieszkańców w gminie, gdyż ułatwia wyposażenie w obiekty infrastruktury społecznej i technicznej. Wpływa, więc na podnoszenie jakości życia mieszkańców.

Jakość ich życia zależy także od odpowiednio kształtowanej otwartej przestrzeni, zagospodarowanej na przestrzeń publiczną. Realizacja takich planów może przynieść nowe korzyści:

- tworzyć duże przyjazne przestrzenie np. miejsca spotkań w centrum miejscowości, kształtujące pozytywne postawy otwartości i zaufania człowieka do człowieka,
- wydzielać miejsca na skansen lub muzeum, które w przyszłości umożliwią prowadzenie ciekawych lekcji historii i poprawę ruchu turystycznego,

- wykorzystać folklor regionu do urozmaicenia przestrzeni i architektury (pomalowanie fasad domów charakterystycznie, stworzenie miejsc kultu tradycji przez dbałość o kapliczki, symbole religijne i inne).
- stworzyć miejsca dla imprez okolicznościowych, które będą bawić, integrować, zatrzymywać przyjezdnych na wystawach, targowiskach.

Takie rozwiązania pozwalają na zaspokajanie zarówno potrzeb indywidualnych, jak i grupowych społeczeństwa. Nowa, ciekawa organizacja przestrzeni skłoni do spacerów, rozmyślań, rozwoju osobistego, ale także do nawiązywania kontaktów, wymiany doświadczeń i dialogu pokoleń. Potrzeby te związane są z wypoczynkiem, wychowaniem i rozwojem osobowości młodego pokolenia, a także czynnym i biernym uczestnictwem w dziele tworzenia kultury i historii danej społeczności.

Upowszechnienie miejsc wspólnego wypoczynku ma szczególnie istotne znaczenie dla młodego pokolenia, które nie powinno alienować się i odcinać emocjonalnie od miejsca zamieszkania. Powinno ono budować lokalne porozumienie, uczyć się jak dbać o wspólne dziedzictwo kulturowe, tworzyć własną historię. Musi rozwijać się w atmosferze zdrowego społeczeństwa i przyjaznego otoczenia swojej miejscowości.

8. Sytuacja demograficzna i społeczna terenu

Gmina Skomlin należy do mniejszych, pod względem powierzchni i liczby mieszkańców, gmin wiejskich województwa łódzkiego - zajmuje obszar 55 km². Mimo niewielkiej powierzchni, sieć osadnicza jest jednak gęsta. **Miejscowość skupia prawie 50% ludności całej gminy.**

Przy organizowaniu życia wspólnotowego fakt dużego skupienia mieszkańców na niewielkiej powierzchni jest bardzo korzystny.

W tabeli poniżej widzimy jak kształtuje się liczba mieszkańców w poszczególnych miejscowościach Gminy Skomlin (stan na dzień 2 sierpnia 2004 r.).

Tab. 2 Liczba mieszkańców wg miejscowości w Gminie Skomlin.

Lp.	Miejscowość	Liczba mieszkańców
1	Skomlin	1591
2	Klasak Duży	85
3	Klasak Mały	27
4	Maręże	57
5	Walenczyzna	66
6	Brzeziny	70
7	Kazimierz	94
8	Wichernik	365
9	Wygoda	30
10	Smugi	60
11	Wróblew	540
12	Malinówka	49
13	Zbęk	135
14	Złota Góra	30
15	Bojanów	124
16	Ług	3
17	Toplin	208
18	Zadole	22
	Suma	3556

Źródło: Urząd Gminy Skomlin

W gminie występuje znacząca liczba osób w wieku produkcyjnym, jednak bezrobocie kształtuje się tutaj na dość wysokim poziomie.

Tab. 3 Dane statystyczne Gminy Skomlin

Stan ludności	Liczba
Ogółem	3503
w tym mężczyźni	1736
Ludność w wieku przedprodukcyjnym	858
Ludność w wieku produkcyjnym	2017

Źródło: Podstawowe informacje z narodowego spisu powszechnego ludności i mieszkań oraz powszechnego spisu rolnego 2002, Gmina wiejska Skomlin 2002, Urząd Statystyczny w Łodzi

Tab. 1 Stopa bezrobocia w Gminie Skomlin

Wyszczególnienie	Liczba bezrobotnych		Stopa bezrobocia w %
	Ogółem	Kobiety	
Skomlin	239	127	14,5

Źródło: Podstawowe informacje z narodowego spisu powszechnego ludności i mieszkań oraz powszechnego spisu rolnego 2002, Gmina wiejska Skomlin 2002, Urząd Statystyczny w Łodzi

Bezrobocie skutkuje brakiem środków do rozwoju i powiększania rodziny. Brak przyrostu naturalnego można zmienić, zatrzymując ludność ofertą polepszenia ich warunków życia. Na początku kulturowo-wypoczynkowego, z którego rozwinie się tożsamość mieszkańców, podniesie poziom edukacji.

**Tab. 4 Przyrost naturalny ogółem w gminie Skomlin
Jedn. miary : osoba**

1998 r	1999 r	2000 r	2001 r	2002 r	2003 r	Nazwa gminy
-13	-15	-20	-1	1	-16	Skomlin

W miejscowości Skomlin znajdują się dwie szkoły. W tej chwili dla dzieci i młodzieży brakuje centralnych miejsc spotkań i integracji, miejsc rozwoju kultury i sztuki .

Stworzenie serca historycznego i kulturalnego miejscowości może być kluczowym elementem przywiązującym młodych do miejsca zamieszkania i zachęcającym przyjezdnych do częstych powrotów i odwiedzin turystycznych.

Tab. 2 Gimnazjum i Szkoły Podstawowe na terenie Gminy Skomlin.

Stan 1.09.2004 r.

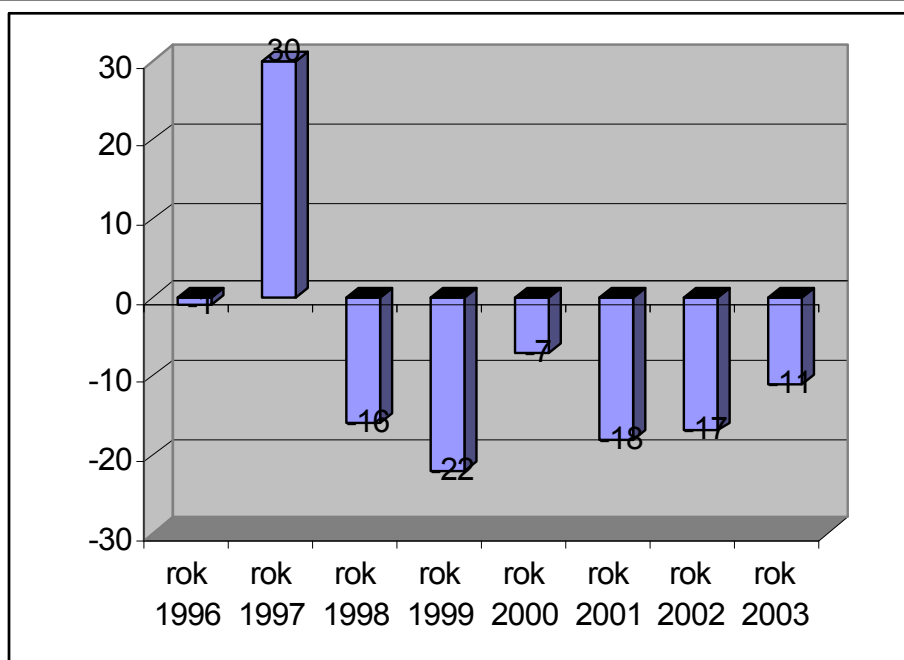
Wiek	Ilość uczniów
Gimnazjum Publiczne	150
Szkoła Podstawowa w Skomlinie filia we Wróblewie	266

Źródło: Urząd Gminy w Skomlinie

Tego typu rozwojowe projekty powinny hamować odpływ ludności i generować dodatnią migrację (imigrację). Wskaźniki migracji w gminie Skomlin **nie wyglądają optymistycznie.**

Tab.4 Saldo migracji wewnętrznych gminy Skomlin ogółem
Jedn. miary : osoba

1996 r	1997 r	1998 r	1999 r	2000 r	2001 r	2002 r	2003 r	Nazwa gminy
-1	30	-16	-22	-7	-18	-17	-11	Skomlin



9. Istniejące warunki miejsc wypoczynku, rozwoju kultury i sztuki ludności:

1. Brak instytucji kultury oraz brak środków finansowych na pielęgnację dziedzictwa kulturowego.
2. „Starzenie się” obiektów zabytkowych - brak środków finansowych na ich modernizację.
3. Brak dostępności rekreacyjnej i kulturalnej dla mieszkańców miejscowości.
4. Stara, nieodnowiona, odstraszaająca zabudowa miejscowości.
5. Brak centralnych miejsc spotkań mieszkańców.
6. Niekorzystne ukształtowanie ulic i ścieżek, murowane zagrody podwórek izolujące i ograniczające kontakt z sąsiadami.
7. Brak wyznaczonych szlaków turystyczno-historycznych dla przyjezdnych.
8. Brak informacji turystycznej, historycznej, tablic ogłoszeń.
9. Brak ścieżek rowerowych ułatwiających dostęp do naturalnych walorów przyrodniczych.

III. Analiza zasobów miejscowości Skomlin.

Analiza zasobów została przedstawiona w tabeli poniżej.

Rodzaj zasobu	Brak	Jest o znaczeniu małym	Jest o znaczeniu średnim	Jest o znaczeniu dużym
Środowisko przyrodnicze				
- walory krajobrazu				+
- walory klimatu (mikroklimat, wiatr, nasłonecznienie)				+
- walory szaty roślinnej (np. runo leśne)				+
- cenne przyrodniczo obszary lub obiekty				+
- świat zwierzęcy (ostoje, siedliska)				+
- osobliwości przyrodnicze				+
- wody powierzchniowe (cieki, rzeki, stawy)				+
- podłoże, warunki hydrogeologiczne			+	
- gleby, kopaliny				+
Środowisko kulturowe				
- walory architektury wiejskiej i osobliwości kulturowe				+
- walory zagospodarowania przestrzennego	+			
- zabytki			+	
Dziedzictwo religijne i historyczne				
- miejsca, osoby i przedmioty kultu			+	
- święta, odpusty, pielgrzymki		+		
- tradycje, obrzędy, gwara			+	
- legendy, podania i fakty historyczne				+
- ważne postacie historyczne		+		
Obiekty i tereny				
- budynki zabytkowe wymagające odnowy				+
- tradycyjne obiekty gospodarskie wsi (kuźnie, młyny)			+	
- place i miejsca publicznych spotkań				+
- miejsca rekreacji i wypoczynku				+
Gospodarka, rolnictwo				

- specyficzne produkty - uprawy polowe			+	
- znane firmy produkcyjne i zakłady usługowe	+			
- możliwe do wykorzystania odpady poprodukcyjne	+			
Sąsiedzi i przyjezdni				
- korzystne, atrakcyjne sąsiedztwo (duże miasto, arteria komunikacyjna, atrakcja turystyczna)		+		
- ruch tranzytowy	+			
- przyjezdni stali i sezonowi			+	
Instytucje				
- placówki opieki społecznej	+			
- szkoły			+	
- Dom Kultury	+			
Ludzie, organizacje społeczne				
- OSP			+	
- KGW			+	
- Stowarzyszenia			+	

IV. Analiza SWOT

Niezbędne w tym momencie jest uwzględnienie wewnętrznych czynników mających wpływ na rozwój miejscowości Skomlin, jej mocnych stron, potencjału rozwojowego oraz zidentyfikowanie ewentualnych zagrożeń. Poniżej została przedstawiona analiza SWOT.

POŁOŻENIE, ŚRODOWISKO NATURALNE

Mocne strony	Słabe strony
<ul style="list-style-type: none">• Niski poziom zanieczyszczenia powietrza• Bliskość miasta Łodzi i Wrocławia, Wielunia• Niezagrożone środowisko przyrodnicze przy braku większych zakładów przemysłowych• Urozmaicony krajobraz naturalny – zróżnicowanie przyrodnicze i przestrzenne,• Istniejące wartościowe układy i zespoły architektoniczno-historyczne,• Bogaty zasób zieleni, w tym duża różnorodność form przyrody chronionej,• tereny źródłiskowe rzeki Pysznej• złoża kopalin użytecznych rejonu Złote Góry.	<ul style="list-style-type: none">• Niska świadomość mieszkańców o pochodzeniu historycznym• Słabe wykorzystanie krajobrazu gminy i jej walorów przyrodniczych oraz kulturowych• Degradacja kultury i jej dziedzictwa przez brak środków na odrestaurowanie• W miejscowości występuje stara zabudowa stwarzająca zagrożenie oraz izolujące, nieprzyjazne ogrodzenia• Nie modernizowane ulice, brak ścieżek turystycznych• Brak tras rowerowych łączących z najbliższą okolicą.

INFRASTRUKTURA TECHNICZNA, GOSPODARKA KOMUNALNA

Mocne strony	Słabe strony
<ul style="list-style-type: none">• Konkurencyjne ceny nieruchomości pod inwestycje,• Istniejący potencjał terenów niezagospodarowanych,	<ul style="list-style-type: none">• Słabo rozbudowana infrastruktura techniczna,• Słabe zaplecze noclegowe,• Niedobór nowych inwestycji od podstaw,

	<ul style="list-style-type: none"> • Brak rezerwy uzbrojonych terenów pod nowe rodzaje działalności, • Duże braki w zakresie systemów infrastruktury społecznej i technicznej, • Przewozy niebezpiecznych ładunków przez gminę, • Zły stan techniczny dróg, • Brak uzbrojenia technicznego w sołectwach • Niezadawalający stan techniczny niektórych obiektów oświaty, kultury. • Zbyt mały dostęp do Internetu,
--	---

GOSPODARKA, ROLNICTWO

Mocne strony	Słabe strony
<ul style="list-style-type: none"> • Obszerne tereny inwestycyjne, • Wysoki poziom wiarygodności finansowej gminy, • Istnienie rezerwowej siły roboczej, • Korzystne warunki przyrodnicze dla rozwoju rolnictwa ekologicznego, 	<ul style="list-style-type: none"> • Brak specjalizacji w produkcji, • Brak siedzib instytucji finansowych, • Słaby rozwój instytucji otoczenia biznesu, • Niedostateczne wykorzystanie bogactwa zasobów wodnych, • Niewystarczająca skuteczność w zdobywaniu zewnętrznych środków finansowych, • Brak systemu promocji gminy i informacji turystycznej, • Brak wykwalifikowanej siły roboczej, • Dominacja bardzo małych firm w ogólnej liczbie podmiotów, • Brak nowych inwestorów z zewnątrz, • Rozdrobnienie gospodarstw, • Brak alternatyw w aktywizacji zawodowej ludności wiejskiej poza rolnictwem, • Słabo rozwinięty skup zbóż, brak

	<p>zorganizowanego rynku artykułów rolnych,</p> <ul style="list-style-type: none"> • Brak przechowalności produktów rolnych, • Słabe wyposażenie w sprzęt rolniczy, • Mieszkańców cechuje niska przedsiębiorczość,
--	---

KULTURA, SPORT, TURYSTYKA

Mocne strony	Słabe strony
<ul style="list-style-type: none"> • Występowanie ciekawych zabytków i walorów wypoczynkowych oraz krajobrazowych • Możliwość współpracy w zakresie turystyki z sąsiednimi gminami • Wolne tereny rekreacyjne do zagospodarowania 	<ul style="list-style-type: none"> • Mała liczba imprez kulturalnych i sportowych o charakterze ponadlokalnym, • Niedostatecznie rozwinięta baza sportowo-rekreacyjna i kulturalna, • Zbyt mała baza noclegowa, • Dość niski standard turystycznej bazy materialnej i usługowej, • Słabo rozwinięta infrastruktura turystyczna, • Niedobór środków finansowych na inwestycje związane z kulturą i sportem, • Brak promocji regionu.

WARUNKI SOCJALNO-BYTOWE, POTENCJAŁ LUDZKI

Mocne strony	Słabe strony
<ul style="list-style-type: none"> • Dobry poziom wykrywalności przestępstw • Wzmacnianie tożsamości lokalnej mieszkańców gminy przez rozwój życia kulturalnego • Samorządowy system zarządzania sferą społeczną w gminie, • Rosnąca w świadomości społeczeństwa potrzeba aktywnego stylu życia, 	<ul style="list-style-type: none"> • Pogarszająca się sprawność funkcjonowania służby zdrowia, • Pogłębiające się różnice dochodów w poszczególnych grupach społecznych, • Ubożenie mieszkańców, malejący wpływ podatków, • Wzrost przestępczości oraz zjawisk patologii społecznych,

<ul style="list-style-type: none"> • Dobre warunki przyrodnicze do uprawiania sportu i rekreacji. 	<ul style="list-style-type: none"> • Wzrost skali pomocy społecznej spowodowany ubożeniem ludności, • Rosnące bezrobocie, • Powiększenie się różnic w dochodach ludności, • Ujemny przyrost naturalny, powodujący spadek liczby rodowitych mieszkańców, • Niekorzystna struktura własności substancji mieszkaniowej w gminie, • Pogarszające się warunki ludności wiejskiej, • Brak miejsc pracy dla ludzi młodych i wykształconych, • Odpływ z regionu ludzi młodych i wykształconych, • Brak zintegrowanego systemu zarządzania w sytuacjach zagrożenia bezpieczeństwa, • Systematyczny wzrost liczby osób korzystających z pomocy społecznej, • Niewystarczająca wiedza nauczycieli i rodziców z zakresu zagrożenia narkomanią, • Brak szkoły wyższej, • Mały odsetek młodzieży rozpoczyna studia wyższe.
--	---

Szanse rozwoju gminy

Szanse rozwoju miejscowości Skomlin wiążą się przede wszystkim z:

- Integracją europejską, która stwarza możliwości pozyskania środków pomocowych,
- Dopływem zagranicznego kapitału i technologii,
- Zwiększeniem siły nabywczej mieszkańców,
- Utrzymaniem lobby proekologicznego,

- Rozwojem informatyzacji i telekomunikacji,
- Rozwiniętym rynkiem dóbr konsumpcyjnych, szczególnie działem spożywczym,
- Rozwojem sieci rynków i giełd rolno-spożywczych,
- Wzrostem liczby turystów przyjeżdżających do Polski,
- Rozwojem i powszechnością edukacji na poziomie wyższym,
- Promocją przedsiębiorczości,
- Promocją funduszy strukturalnych dla przedsiębiorców,
- Wysoką pozycją w ocenach atrakcyjności inwestycyjnej,
- Rozwojem systemów infrastruktury technicznej,
- Możliwością zewnętrznego finansowania działań ukierunkowanych na rozwój zasobów ludzkich,
- Współpracą ponadlokalną na rzecz przeciwdziałania uzależnieniom i przestępczości,
- Rozwojem sieci rynków i giełd rolno-spożywczych.

Zagrożenia rozwoju

Zagrożenia rozwoju w latach 2005-2013 to przede wszystkim:

- Niewystarczające środki przekazywane z budżetu państwa na zadania własne lub dodatkowo zlecone gminie na podstawie wprowadzonych aktów prawnych,
- Zahamowanie niezbędnych reform pozwalających na zmiany nieefektywnej struktury polskiej gospodarki,
- Drogie kredyty, trudny dostęp do kredytów preferencyjnych co przekłada się na brak efektywnego systemu pożyczkowo-kredytowego,
- Niska siła nabywcza społeczeństwa gminy Skomlin,
- Duża niepewność działania wynikająca z wielu zmian gospodarczych, społecznych i politycznych,
- Brak sprawnego systemu aktywizacji bezrobotnych,
- Niebezpieczeństwo niepełnego wykorzystania szans jakie dają środki UE,
- Silniejsze uzależnienie produkcji od obcego kapitału,
- Niedostateczny postęp w reformowaniu finansów publicznych i nadmierny wzrost obciążeń podatkowych,
- Przenoszenie przez państwo na gminy więcej zadań bez zabezpieczenia odpowiedniej ilości środków,

- Zbyt niski wzrost gospodarczy dla zapewnienia odpowiedniego tempa tworzenia miejsc pracy,
- Niebezpieczeństwa dla środowiska przyrodniczego,
- Dalsze uszczuplanie przez rząd środków finansowych na działalność placówek oświatowych i pomoc społeczną,
- Niedostateczne finansowanie pomocy społecznej, przy niedoskonałości rozwiązań systemowych,
- Brak spójności i luki w prawie o zagospodarowaniu przestrzennym,
- Zagrożenie skażeniami ujęć wód powierzchniowych i podziemnych,

V. Wizja Rozwoju Miejscowości ustalenie priorytetów rozwojowych, celów i projektów

Cel główny:

Stworzenie mieszkańcom Skomlina warunków do rozwoju poprzez wpływ na rozwój kultury, edukacji, rekreacji i sportu.

Cel strategiczny 1	Cel strategiczny 2	Cel strategiczny 3
Rozwój tożsamości kulturowej mieszkańców	Rozwój funkcji edukacyjnych	Rozwój sportu i rekreacji
1.odnowa centrum miejscowości Skomlin 2. promocja dziedzictwa kulturowego 3. tworzenie Lokalnych Grup Działania	1. edukacja dzieci i młodzieży w oparciu o kulturę i sport 2. zapewnienie bezpiecznej drogi do szkoły 3. organizacja zajęć poza lekcyjnych 4. zapobiegania patologiom	1 zagospodarowanie zieleni na miejsca zabaw dzieci 2 organizacja imprez sportowych przez cały rok 3. promocja czynnego trybu życia zarówno wśród młodzieży jak i dorosłych

VI. Realizacja projektów

Podczas spotkań mieszkańców sołectwa z władzami gminy stworzono plan realizacji celów rozwoju miejscowości. Plan został rozpisany w postaci wykresu poniżej. Na ciemno zaznaczono planowany czas realizacji zadań.

projekt	2005	2006	2007	2008	2009	2010	2011	2012	2013
Cel strategiczny 1									
odnowa centrum miejscowości Skomlin									
promocja dziedzictwa kulturowego									
tworzenie Lokalnych Grup Działania									
Cel strategiczny 2									
edukacja dzieci i młodzieży w oparciu o kulturę i sport									
zapewnienie bezpiecznej drogi do szkoły									
organizacja zajęć poza lekcyjnych									
zapobiegania patologiom									
Cel strategiczny 3									
zagospodarowanie zieleni na miejsca zabaw dzieci									

organizacja imprez sportowych przez cały rok									
promocja czynnego trybu życia zarówno wśród młodzieży jak i dorosłych									

VII. Projekt priorytetowy: Odnowa centrum miejscowości Skomlin.

Cel projektu: Rozwój tożsamości społeczności wiejskiej, zachowanie dziedzictwa kulturowego oraz podniesienie standardu życia i pracy.

Istniejący problem: Miejscowość Skomlin boryka się z wieloma problemami natury społecznej i gospodarczej. Oddalenie gminy od miasta wojewódzkiego – Łodzi jest dla mieszkańców bardzo uciążliwe. Daleko jest także do innych miast, gdzie ludność zaspokoiłaby potrzebę dostępu do kultury i edukacji. Brak dostępu do instytucji kultury skutkuje tworzeniem patologii.



Budynki użyteczności publicznej wymagają remontu. Zdegradowane budynki tworzą zły obraz miejscowości. Rewitalizacji wymaga cała tkanka miejscowości.



Niezagospodarowane centrum miejscowości to jednocześnie złe warunki życia mieszkańców oraz brak świadomości własnego dziedzictwa kulturowego i historii. Rewitalizacji wymagają nie tylko budynki, ale i drogi, przystanki, chodniki.



Wokół zabytkowego kościoła w centrum –zieleń wymaga zagospodarowania i całkowitej odnowy. Projekt przewiduje zagospodarowanie terenów zielonych w centrum miejscowości.



Brak chodników przy głównej ulicy Skomlina to niebezpieczeństwa dla pieszych- zwłaszcza dzieci. Turyści nie mają możliwości bezpiecznego zaparkowania pojazdów.



W Centrum miejscowości znajduje się chluba dziedzictwa kulturowego miejscowości – zabytkowy kościół z dzwonnica. To wokół niego stworzyć należy chodniki, zagospodarować zieleń, stworzyć parkingi, odnowić drogę.

Projekt:

Projekt polega na odnowie centrum miejscowości Skomlin. Odnowione zostaną chodniki, zieleni, bezpośrednie otoczenie zabytkowego kościoła. Rewitalizacji wymaga droga, przy której zbudowane zostaną bezpieczne miejsca postojowe dla pojazdów. Projekt polega na przywróceniu dawnych funkcji centrum miejscowości – agory, która stanie się miejscem spotkań mieszkańców a także miejscem, w którym turyści zapoznają się z historią Skomlina. Lepsze otoczenie to lepsze warunki życia dla mieszkańców, którzy poczują więź z własną miejscowością.

Beneficjenci: Beneficjentami projektu będą nie tylko mieszkańcy miejscowości Skomlin, ale również mieszkańcy innych miejscowości z terenu gminy. Beneficjentem będą również turyści odwiedzający region.

Szacowany koszt projektu to 710 000 PLN

Gmina zamierza pozyskać środki na realizację projektu z Działania 2.3 SPO ROL.

	Szacowana kwota w PLN
Środki własne gminy	160 000 PLN
Środki UE	450 000 PLN
Środki starostwa powiatowego	100 000 PLN

Harmonogram planowanego przedsięwzięcia:

	Rok 2005	Rok 2006
Odnowa centrum miejscowości Skomlin	10 000 PLN	700 000 PLN

VIII. Monitorowanie ,ocena, komunikacja społeczna planu

Wśród instrumentów społecznych jako najważniejszy należy wymienić **współdziałanie**. Uzgodnienia i usprawnienia instytucjonalne są ważnym elementem skutecznego zarządzania opartego o zasady zrównoważonego rozwoju.

Kolejnym bardzo istotnym elementem instrumentów społecznych jest **edukacja**. Pod tym pojęciem należy rozumieć różnorodne działania, które zmierzają do kształtowania świadomości lokalnej społeczności. Niezbędne jest, aby prowadzona komunikacja społeczna objęła swym zasięgiem wszystkie grupy społeczeństwa. Bardzo ważną sprawą jest właściwe, rzetelne i odpowiednio wcześniejsze informowanie tych mieszkańców, których planowane inwestycje będą dotyczyły w sposób bezpośredni. Nie należy dopuszczać do sytuacji, w których o planowanych zamierzeniach dowiadują się oni z innych źródeł np. od sąsiadów. W takim przypadku możliwe jest zajęcie postawy negatywnej w stosunku do planowanej inwestycji. Jak uczy doświadczenie, wydłuża to, a nawet czasem uniemożliwia realizację planowanych celów.

W szczególności szkolenia powinny być organizowane dla:

1. pracowników administracji
2. samorządów mieszkańców
3. nauczycieli szkół wszystkich szczebli
4. lokalnych liderów
5. dyrekcji i kadry firm znajdujących się na terenie sołectwa

Edukacja i informacja są ze sobą ściśle związane, bowiem dobra i właściwa informacja potęguje proces edukacji.